

NON à la suppression
de nos services de proximité,
NON à la hausse des impôts locaux,
OUI au développement de l'emploi
et de nos projets ! Lire page 9



ONS LA FUSION IMPOSÉE
VALDORGIENS, MOB

CHOISSISSONS LIBREMENT NOTRE AVENIR
REFUSONS
LA
FUSION IMPOSÉE
DANS LE
GRAND ÉVRY
VALDORGIENS
MOBILISONS-NOUS !
www.agglo-valdorge.fr

CONTRE UNE URBANISATION
NON MAÎTRISÉE
CONTRE LA HAUSSE DE NOS
IMPÔTS LOCAUX
CONTRE LA DELOCALISATION
DE NOS SERVICES PUBLICS
CONTRE LA DISPARITION
DU VAL D'ORGE
**POUR DÉFENDRE MA VILLE
ET MON AGGLO
je signe !**



Fleury'mag, journal d'information de la Ville de Fleury-Mérogis, est imprimé à 2 800 exemplaires sur papier 100 % recyclé.



Magazine p.4

- En images p.4-5
- Rentrée scolaire : priorité aux enfants p.6
- Devoirs : j'aide mon enfant à réussir sa scolarité p.7

Demain ma ville

- Diagnostic local de santé des Valdorgiens p.8
- Grand Évry : appel à pétition p.9

Vivre ensemble

- Nouveau commerce : Shampoo Expert p.10
- Travaux : nouveaux équipements et chantiers p.11
- Les clubs associatifs sportifs p.12

Dossier p.13

Saint-Eutrope : une grande forêt près de chez vous

- Agence des espaces verts
Fiche d'identité p.14
- Sorties nature p.15
- Un nouveau parcours vert et... "Fleury" ! p.16

Rendez-vous p.17

- Parlez-moi d'amour p.17
- La médiathèque vient chez vous ! p.18
- Fashion Week p.19
- Agenda p.20

Fleury pratique p.21



David DERROUET

Maire de Fleury-Mérogis,
vice-président
de la communauté
d'agglomération du Val d'Orge,
député suppléant.

Madame, Monsieur,

Rentrée scolaire, forum des associations, accueil des nouveaux habitants : après la pause estivale, ces dernières semaines ont été pour l'équipe municipale et pour moi-même l'occasion d'aller de nouveau à la rencontre de chacune et chacun, que ce soit dans les quartiers, dans les écoles, ou lors de manifestations publiques.

Lors de ces échanges, vous avez été nombreux à témoigner votre inquiétude sur le projet de fusion du Val d'Orge avec le Grand Évry, que l'État a dévoilé le 28 août dernier : une mégapole de plus d'un demi-million d'habitants...

Alors que l'agglomération du Val d'Orge a apporté une amélioration notoire de la qualité de vie à Fleury - agrandissement de la médiathèque, réhabilitation du parc de la Greffière... - le projet de fusion, mené de manière autoritaire et à vitesse grand V par le gouvernement, ne peut en effet que susciter des inquiétudes.

Si ce projet aboutit, il aura pour résultat de créer une structure inhumaine, totalement déconnectée de la réalité des villes et des besoins des habitants, et où seront prises des décisions inadaptées à votre réalité. Mais pas seulement ! Loin de mutualiser les moyens des agglomérations, cette mégapole engendrera des dépenses publiques colossales au moment même où on nous parle de faire des économies !

Nous pouvons encore agir pour stopper ce projet : vous êtes déjà plus de 400 à Fleury, à avoir signé les cartes T. Si la mobilisation est importante, elle n'est pas encore suffisante : faites-vous entendre pour défendre vos intérêts.

C'est ensemble et avec la majorité municipale, aux côtés des élus du Val d'Orge, que nous pourrions défendre au mieux nos intérêts afin de conserver des structures à l'échelle humaine.

Je compte sur votre mobilisation,

Directeur de la publication : David Derrouet • Directrice de la communication : Stéphanie Debauge • Rédaction : Stéphanie Debauge - Claire Robert - Régis Roy-Chevalier • Mise en pages : Sophie Rouxel • Conception graphique : Studio Plus-SA - www.studioplussa.com • Impression : imprimerie Grenier • Distribution : Le Colporteur • Photos et visuels : Ville de Fleury-Mérogis - Page 1 : Nicolas Dehé - Page 19 (en bas) : DR - Page 24 : François-Louis Athénas.



1



2



3



4



5



6



1 2 RENTRÉE DES CLASSES • Le mardi 2 septembre, les enfants ont repris le chemin de l'école. Enseignant-e-s, ATSEM, élu-e-s... Tous étaient là pour les accueillir. Avec la mise en place des nouveaux rythmes scolaires, ce sont 44 animateurs qui travaillent désormais pour la commune.

3 4 FORUM DES ASSOCIATIONS • Il y avait beaucoup de monde, samedi 6 septembre, dans les stands installés devant le gymnase. Incontournable, ce rendez-vous de rentrée permet aux familles d'inscrire petits et grands aux activités et, pour certains chanceux, de gagner des lots à la tombola.

5 6 REPAS INTERGÉNÉRATIONNEL • Samedi 13 septembre, ils étaient près de soixante personnes, adolescents et seniors, à se retrouver autour d'un bon repas préparé ensemble. Une belle journée ensoleillée placée sous le signe du respect et du partage.

BIENVENUE AUX NOUVEAUX HABITANTS! • Samedi 20 septembre, une cinquantaine de nouveaux habitants ont répondu présents à l'invitation de la municipalité à partager un petit déjeuner convivial. Résidant pour la plupart dans le quartier des Joncs-Marins, ils ont pu faire connaissance avec l'équipe municipale et poser des questions sur leur ville. Au centre de leurs préoccupations, arrivent en tête la mobilisation contre le projet de fusion de l'agglomération, ou encore l'offre associative en direction des tout-petits... Après une présentation de la commune par le maire, les nouveaux Floriacumois ont embarqué dans le bus municipal pour une visite commentée. L'après-midi, les stands d'information installés rue Salvador-Allende n'ont, eux aussi, pas désempli. L'objectif premier était de répondre aux questions des habitants, et notamment aux propriétaires, lorsqu'ils emménagent. Comment fonctionne une copropriété? Qu'est-ce qu'un syndic? Quels gestes pour le tri? Qu'est-ce qu'un logement BBC? Objectif rempli: de nombreux futurs habitants sont venus à la rencontre des associations et des services locaux.

SERVICE DES FINANCES PUBLIQUES

Changements d'horaires

Depuis le 1^{er} septembre, les services des impôts de l'Essonne sont fermés le jeudi après-midi.

Ils demeurent ouverts tous les autres jours de la semaine et le jeudi matin. Ces modifications

concernent notamment :

- l'accueil de la Trésorerie de S^{te}-Geneviève-des-Bois, 3 rue Émile-Kahn
- le service des impôts aux particuliers de Corbeil-Nord (pour le calcul de l'impôt) : 26 bis rue Feray à Corbeil
- la Trésorerie de Corbeil-Villabé (pour le paiement des impôts) : 9 rue Feray à Corbeil.

GUIDE DE LA VILLE

Errata

Des erreurs se sont glissées dans le guide de la ville.

- Tennis : le numéro à contacter est le 06 81 03 51 88 (M. Le Gall Alain).
- Futsal : le président du club est désormais Franck Jox - tél. : 06 09 43 20 82 futsalfleury@free.fr
- Basket : l'adresse mail du club est la suivante : patricia.aiad@orange.fr (l'adresse indiquée dans le guide est celle de la présidente de l'association Dynagym).
- Rubrique activités économiques : Aura Autodialyse est un centre de dialyse situé au centre hospitalier Manhès, 8 rue Roger-Clavier.

RENTRÉE SCOLAIRE

Priorité aux enfants

Près de 820 élèves ont repris le chemin des écoles de Fleury le 2 septembre dernier. Une rentrée marquée par la mise en place des nouveaux rythmes et le report de l'ouverture du groupe scolaire Desnos. Quant à l'inquiétude qui a suivi l'annonce d'une fermeture de classe à l'école Paul-Langevin, elle a rapidement laissé place au soulagement grâce à la mobilisation des élu-e-s et des parents d'élèves.

A la veille de la rentrée, l'annonce par l'Inspection d'Académie d'une fermeture de classe à l'école élémentaire Paul-Langevin a semé de vives réactions parmi les parents d'élèves. Alors même que le seuil de fermeture n'était pas atteint, cette décision semblait faire abstraction du contexte local : une ville classée "prioritaire" par l'État depuis le mois de juin sur le plan de l'emploi et de la réussite des enfants ; la livraison de logements neufs dans les prochains mois qui engendrera une augmentation du nombre d'élèves. Sans tarder, les réactions se sont faites entendre de la part du maire de Fleury, David Derrouet, mais aussi du député Malek Boutih. Grâce à cette mobilisation commune, la municipalité et les habitants ont pu obtenir une victoire essentielle : l'école Paul-Langevin conserve ses neuf classes !

Autre sujet d'observation à l'heure de la rentrée : la mise en place des nouveaux rythmes scolaires. Un changement important puisque la journée d'école se termine désormais à 15h45, laissant place aux nouvelles activités pédagogiques sur des périodes de 45 minutes, et que les enfants ont classe le mercredi matin. Au cours de ces premières semaines, l'objectif était de laisser les enfants prendre leurs marques, avant le démarrage d'activités thématiques en novembre. Pour l'heure, le bilan semble plutôt positif. Le dispositif

fera l'objet de points réguliers avec les parents et les enseignants.

Nouveau : un pédibus entre Langevin et Curie

Suite aux intempéries de l'été, l'ouverture du groupe scolaire Robert-Desnos a été reportée au 5 janvier. Les enfants de maternelle sont donc accueillis cette année au centre de loisirs La Ferme. Quant aux plus grands, ils sont répartis entre les groupes Curie et Langevin. Pour ne pas surcharger les classes, les frères et sœurs ont parfois dû être séparés entre les deux établissements. Aussi, pour faciliter la vie des parents, la Ville a mis en place un "pédibus" pour les CE2, CM1 et CM2. Le pédibus, c'est quoi exactement ? Le principe nous vient du Canada et des pays nordiques : un groupe d'enfants est accompagné à l'école à pied par des animateurs et des enseignants. Le matin, les parents déposent leurs enfants à l'école Joliot-Curie et leur enfant scolarisé à l'école Langevin rejoint le groupe scolaire avec le pédibus. Vice-versa, le soir ou le midi. Un mode de déplacement alternatif, pratique et convivial ! ■



COOPÉRATIVE DES DEVOIRS

J'aide mon enfant à réussir sa scolarité

Tous les jeudis*, de 16h30 à 18h30, l'Espace familial accueille les enfants du CP au CM2 et leur famille pour la coopérative des devoirs. Plus qu'un simple soutien scolaire, l'idée est d'apprendre aux grands à aider les plus petits.

Des horaires décalés, un niveau scolaire insuffisant, un manque de patience ou de pédagogie... lorsqu'on est parents, on peut facilement se sentir désarmé quand il s'agit d'aider son enfant à l'heure des devoirs. C'est pourquoi l'équipe de la Réussite éducative a mis en place depuis 2011 "la coopérative des devoirs". Le principe est simple : accompagnés d'un adulte (père, mère, tata, tonton ou grands-parents), les enfants scolarisés en primaire peuvent venir y faire leurs devoirs tous les jeudis de 16h30 à 18h30, hors vacances scolaires. Entourés de spécialistes (référente action de la Réussite éducative et animatrice spécialisée), les parents ne sont plus seuls face aux questions de leur enfant et peuvent obtenir des réponses concrètes pour l'aider dans sa scolarité. Un temps dédié au jeu permet aussi d'aborder les apprentissages en s'amusant et de "dédr-

matiser" le temps des devoirs. Dans une ambiance conviviale, les familles peuvent échanger, discuter, ou encore rencontrer des professionnels de l'enseignement ou du monde associatif (professeur, psychologue, médecin scolaire...). Et pour les parents qui ont aussi de jeunes enfants, une animatrice est chargée de s'occuper des plus petits pendant qu'ils peuvent se concentrer sur les devoirs du plus grand. Une réponse simple et conviviale aux interrogations des familles ! ■

Coopérative des devoirs

Tous les jeudis*
de 16h30 à 18h30.
Gratuit.

Rens. : Espace familial-Réussite
éducative Louis-Daquin,
55, rue André-Malraux.
Tél. : 01 69 51 78 60.

* Hors vacances scolaires.

LA VILLE RECRUTE

Un agent de nettoyage urbain

Pour divers travaux d'entretien courant des espaces publics (collecte des papiers et des déchets, entretien des voies publiques, relève des poubelles...).

Le candidat doit pouvoir prétendre à un contrat CAE (contrat d'accompagnement dans l'emploi). Peuvent prétendre au CAE les personnes inscrites à Pôle emploi éloignées de l'emploi ou en difficultés d'insertion (personnes de plus de 50 ans, de moins de 26 ans suivis par la Mission locale, bénéficiaires du RSA, demandeurs d'emploi de longue durée...). Pour postuler, envoyez CV et lettre de motivation à l'attention de M. le Maire, mairie de Fleury-Mérogis, 12 rue Roger-Clavier, 91 700 Fleury-Mérogis.

Rens. : services techniques, 01 69 46 72 12.



Jeunes diplômé-e-s : faites-vous connaître !

Pour encourager la réussite scolaire et récompenser tous ceux qui ont décroché un diplôme cette année, la municipalité organise une soirée festive en l'honneur des jeunes diplômé-e-s le vendredi 21 novembre, à 19h, salle Malraux. Au programme : remise de cadeaux, pot de l'amitié... Diplôme national ou brevet, CAP, diplôme d'infirmière ou d'université... tous les titres qualifiants sont pris en compte, sur un plan d'égalité, sans esprit de compétition. Les jeunes titulaires du diplôme de premiers secours civiques sont également concernés. Pour aider la municipalité à recenser tous les jeunes diplômé-e-s sur le territoire de la ville, faites-vous connaître avant le 24 octobre auprès du Point information jeunesse au 01 69 72 19 66.



DIAGNOSTIC

Le Café, c'est la Santé !

L'Agglomération du Val d'Orge a décidé de dresser un diagnostic local de santé des Valdorgiens. Objectif : élaborer un programme d'actions de prévention et d'accès aux soins en s'adressant directement aux habitants. C'est ainsi qu'est née l'idée de créer des "Cafés Santé". Zoom sur ce dispositif participatif et original...

Tous les sondages soulignent que la santé demeure la première préoccupation des Français. On observe de fortes disparités entre les territoires générant ainsi des inégalités sociales. C'est pourquoi l'Atelier Santé Ville du Val d'Orge a décidé d'approfondir sa connaissance des problématiques de santé des Valdorgiens et de répondre à leurs préoccupations. Deux moyens ont été retenus pour mener à bien ce diagnostic. Un questionnaire est mis à disposition à l'accueil de chaque mairie de l'agglomération et sur le site internet du Val d'Orge. Mais c'est surtout l'organisation des Cafés Santé qui constitue l'originalité du dispositif.

Le principe est simple : réunir 10 à 40 participants pour débattre de questions relatives à la santé et recenser leurs réflexions, interrogations et propositions. Celles-ci viendront ensuite alimenter le "diagnostic Santé", décliné en actions à mettre en œuvre. Une vraie feuille de route pour notre communauté d'agglomération permettant d'identifier les atouts du territoire et les manques à combler ! A Fleury, le Café Santé aura lieu le **jeudi 13 novembre** au club house (local au-dessus du centre Leclerc). Deux questions y seront débattues : Qu'est-ce qui contribue à votre bien-être dans la ville et l'agglomération ? Qu'est-ce qui facilite ou freine votre



accès aux services de santé ? Construire une politique de santé à partir des besoins de la population, une priorité du Val d'Orge. ■

Café Santé, jeudi 13 novembre au club house de 14h à 16h (au-dessus du centre Leclerc).

OCTOBRE ROSE
Du 10 au 17 octobre
Opération nationale sur le dépistage du cancer du sein : venez vous informer aux stands d'information le 16 octobre prochain (15h-19h) dans le centre Leclerc.



GRAND ÉVRY

Les Valdorgiens appelés à signer la pétition

Réuni en séance extraordinaire mercredi 11 septembre, le conseil communautaire du Val d'Orge a convié l'ensemble des élus des villes de l'agglomération pour débattre de la fusion annoncée au sein du "Grand Évry".

Devant une salle pleine à craquer, le président du Val d'Orge, Olivier Léonhardt, a présenté le schéma intercommunal que le Préfet de Région a dévoilé aux 82 élus de la Grande Couronne le 28 août dernier. Ce projet prévoit l'intégration du Val d'Orge au sein d'une agglomération géante de plus d'un demi-million d'habitants s'étendant d'Arpajon à Melun, en Seine-et-Marne.

Une mobilisation qui s'amplifie
Ce débat a été l'occasion d'affirmer l'opposition unanime des conseillers communautaires. Tous les vice-présidents, dont David Derrouet, maire de Fleury-Mérogis, ont pris la parole pour condamner le caractère autoritaire de la méthode et le projet de fusion qui sacrifie la proximité au profit d'une "patatoïde", selon les termes du président, éloignée des préoccupations quotidiennes des habitants. "Nous ne serons pas plus

forts parce que nous serons plus nombreux : ce qui se dessine, c'est un déséquilibre d'investissement entre un Grand Paris généreusement financé par l'État, et sa périphérie qui devra se débrouiller pour trouver ses ressources. Pas d'économies non plus mais juste une juxtaposition d'intercommunalités déjà existantes, des habitants qui ne sauront plus à quels services publics s'adresser, et la contrainte d'absorber les dettes colossales d'autres agglomérations alors que le Val d'Orge est la moins endettée", précise David Derrouet.

Une pétition pour manifester l'opposition des Valdorgiens
Afin que le Préfet de Région revienne sur sa décision, le Val d'Orge a engagé depuis début septembre une campagne de mobilisation des Valdorgiens pour refuser massivement ce nouveau schéma intercommunal. Tous les habitants sont invités à signer la pétition disponible en

mairie ou directement sur le site internet du Val d'Orge (http://www.agglomeration-valdorge.fr/non_au_grand_evry.html) ou à retourner la carte T distribuée depuis le début du mois. Cette campagne a déjà reçu un écho positif : plus de 13 000 signatures ont été reçues à ce jour. Le retrait du projet du Grand Évry et la défense d'une intercommunalité à taille humaine, un projet qui nous concerne tous ! ■



SEMAINE BLEUE DU 13 AU 18 OCTOBRE : LE PROGRAMME "De l'ouest à l'est"

Lundi 13 octobre

- 9h : ouverture de la Semaine bleue à l'Espace intergénérationnel autour d'un petit déjeuner breton.
- 13h30 : atelier créatif mosaïque à l'Espace intergénérationnel.

Mardi 14 octobre

- 10h-12h : matinée bien-être à l'Espace intergénérationnel autour d'un café. Présence d'une esthéticienne et de deux coiffeuses.
- 19h15 : dîner au lycée hôtelier d'Étiolles. Participation de 14 euros. Départ mairie : 18h30. Départ centre commercial : 18h45.

Mercredi 15 octobre

- 10h : petit déjeuner espagnol / retour séjour aux Baléares au club house*.
- 14h-18h : thé dansant sur le thème de l'Arménie à l'Espace intergénérationnel autour d'un goûter oriental.

Jeudi 16 octobre

- 10h : cueillette à la ferme Chapeau de paille à Torfou. Départ mairie : 9h. Départ centre commercial : 9h15.

Vendredi 17 octobre

- 10h : petit déjeuner vitaminé. "Découverte du sport" au club house* puis randonnée.
- 15h30 : spectacle sur le rire "Alice Docteur ès rigologie" à l'Espace intergénérationnel. "La nouvelle vient de tomber : l'homme est en danger et la femme aussi, probablement. Nous ne rions plus assez... moins d'une minute par jour. Il faut arrêter immédiatement cette dégringolade dramatique !"

C'est la mission urgentissime que s'est fixée Alice Combaz-Luzier.

Au péril de sa vie ! Quitte à en mourir... de rire.

* Bât. E, 53 rue Rosa-Parks, à droite de l'entrée du magasin Leclerc.

Samedi 18 octobre

- 18h : clôture de la Semaine bleue à l'Espace intergénérationnel sur le thème Bollywood. Autour d'un buffet indien et d'un spectacle Bollywood.

Inscriptions obligatoires pour chaque activité. Rens. : 01 69 46 72 19.



NOUVEAU COMMERCE

On passe au salon ?

Lamia Fatihi, tout sourire, nous accueille dans son salon de coiffure. Le magasin, situé à l'entrée du centre commercial des Joncs-Marins, a ouvert ses portes cet été.

Shampoo Expert, une franchise qui nous vient du Nord, coiffe tout le monde : femmes, hommes, enfants.

Ses points forts : un mobilier chaleureux et très "tendance", des tarifs abordables et un nouveau concept qui associe salon de coiffure et espace boutique.



Fleury'mag : Comment avez-vous eu l'opportunité d'ouvrir un salon de coiffure à Fleury-Mérogis ?

Lamia Fatihi : J'étais auparavant préparatrice en pharmacie mais je rêvais depuis longtemps d'ouvrir un salon de coiffure qui soit accueillant et chaleureux. Avec mon mari, commerçant, nous avons saisi l'opportunité d'un local au centre commercial des Joncs-Marins. J'ai alors fait le tour des salons franchisés et j'ai tout de suite flashé sur Shampoo Expert. Aujourd'hui j'emploie deux coiffeuses diplômées et je m'apprête à recruter une troisième personne spécialisée dans la coiffure afro.

Fleury'mag : Quels sont d'après vous les atouts de ce magasin franchisé ?

Lamia Fatihi : L'agencement du salon, son mobilier et ses couleurs



ont été particulièrement soignés. De plus, un espace de vente à l'entrée propose un large éventail de produits et accessoires pour les cheveux : gammes de soin professionnelles mais aussi brosses, fer à friser, fer à lisser... Il est possible de les tester sur place !

Fleury'mag : Quels sont vos tarifs ?

Lamia Fatihi : Nous pratiquons des tarifs accessibles, alignés sur la profession. Précisons que nous utilisons des produits de grandes marques. Le forfait classique (shampooing + coupe + brushing) est à 35 euros, par exemple. Les tout-petits, les enfants et les adolescents bénéficient de tarifs préférentiels. Il en est de même pour les étudiants (-20%). Avec la carte du magasin, vous recevez une offre promotionnelle chaque mois. Nous vous attendons au salon. ■

Shampoo Expert

Centre commercial des Joncs-Marins
67, rue Rosa-Parks
01 69 51 47 42
Ouvert du lundi au samedi de 9h30 à 19h30.

ATELIERS

Écrivons l'histoire de Fleury

Depuis juin dernier, un petit groupe d'habitants se retrouve autour de l'écriture d'un livre sur l'histoire de Fleury. Recherche de photos, anecdotes, témoignages... au menu de ce mercredi 17 septembre, le groupe échange autour de plusieurs questions : d'où vient le nom de Fleury-Mérogis ?

Quelle est la signification du logo de la ville ? Pourquoi appelle-t-on le centre de loisirs "La Ferme" ? Si vous connaissez les réponses, vous pouvez vous aussi apporter votre contribution en participant aux ateliers.

Prochains rendez-vous mercredis 15 et 29 octobre de 14h à 17h.
Rens. : 01 69 46 72 19.



TRAVAUX

Nouveaux équipements et chantiers de la rentrée**1 Multi-accueil rue de l'écoute-s'il-pleut**

Sont prévus vingt berceaux dont la moitié destinée au personnel pénitentiaire, et pour lesquels le maire a obtenu une prise en charge financière du ministère de la Justice. Ouverture prévue en décembre 2014.

2 Quartier des Aunettes

L'aménagement des abords et des espaces extérieurs va débiter. Afin de présenter le projet d'ensemble aux riverains, deux réunions publiques seront organisées au mois de novembre en présence du paysagiste responsable de l'aménagement. Les travaux auront lieu en 2015.

3 Logements de fonction Joliot-Curie

Un ravalement total des façades ainsi que des travaux de peinture dans les parties communes seront réalisés à compter de la fin du mois d'octobre 2014.

4 Groupe scolaire Robert-Desnos

Suite aux inondations de cet été, des travaux de réhabilitation ont été entrepris. Rappelons que les locaux comprennent huit classes maternelles et dix classes élémentaires, un centre de loisirs, un site de restauration avec cuisine et réfectoire. L'ouverture du groupe scolaire est prévue le 5 janvier 2015.



RD445

Ça se passe près de chez vous...

Route départementale D19 (tronçon sud de la RD445) : le remplacement des garde-corps sera effectué à compter du 20 octobre 2014 au franchissement de la RN104 dans le sens Fleury-Brétigny. Les travaux auront lieu du lundi au vendredi durant dix jours. Des déviations seront mises en place pour fluidifier la circulation des véhicules empruntant la direction Évry ou Versailles.

... LES CLUBS ASSOCIATIFS SPORTIFS

Du basket, du badminton, du tai-jitsu...

Dès les premières semaines de septembre, les activités ont repris au complexe sportif Jacques-Anquetil. Un vendredi soir, nous sommes entrés au gymnase pour observer les jeunes sportifs et aller à la rencontre des associations et de leurs bénévoles. Quelle énergie !

17h50 : salle Cerdan, les "mini-poussins" (5-8 ans) de l'association Fleury Basket-ball se donnent à fond: ils courent d'un panier à l'autre, encouragés en cela par la présidente et entraîneuse Patricia ! Aujourd'hui, c'est la séance test pour les enfants qui hésiteraient encore. Pour Safia et Imane, les enfants de Khadja, c'est déjà décidé: ils s'inscrivent dès ce soir !

18h15 : dans la salle d'à côté, les jeunes adhérents de l'association Bad FM 91 sont déjà autour des filets, raquettes en main. Comme pour tous les autres sports, la pratique du badminton commence par un échauffement.

18h25 : Didier, le président de l'association de badminton, passe voir si tout se passe bien. Il échange avec quelques jeunes joueurs ainsi qu'avec leur entraîneur. Cette année, c'est Benjamin qui est le référent des 9-15 ans.

18h40 : les enfants se sont groupés autour de Benjamin pour écouter les consignes. Au programme : jongles et échanges à deux, match ou jeu en fin de séance... C'est l'occasion pour Coralie et Cynthia, visiblement ravies, de pouvoir jouer entre copines !

19h05 : dans le hall du gymnase, autour d'une petite table, Patricia reçoit les parents pour les inscriptions de rentrée. Niveaux, horaires, règlements, tarifs... La présidente doit avoir tout en tête et prendre le temps qu'il faut pour chaque famille.

19h20 : salle Cerdan, c'est au tour des jeunes basketteurs (14-17 ans) de s'échauffer, sous la surveillance étroite de leur jeune entraîneuse: endurance avec accélération, course dans les gradins... de quoi bouger et transpirer !

19h35 : à l'étage, nous rendons visite à l'association de Tai-jitsu. L'apprentissage rigoureux de cet art martial se fait dans une ambiance bon enfant. Atmosphère tout aussi détendue dans la salle d'à côté, en compagnie des habitués de la musculation. Haltères, barres de traction, bancs... Une salle bien équipée pour une remise en forme au top ! ■



18h15



17h50



19h05



19h35

ENVIRONNEMENT

Saint-Eutrope: une grande forêt près de chez vous



Savez-vous qu'à deux pas de chez vous s'ouvre une forêt classée de 242 hectares ? Nous vous proposons de (re)découvrir le massif de Saint-Eutrope en empruntant la nouvelle allée forestière réalisée cet été par l'Agence régionale des espaces verts (AEV). Chênes, charmes, châtaigniers, églantiers, toutes sortes d'essences sont présentes dans la forêt. Grands mammifères et oiseaux contribuent également à la biodiversité locale. Les 18 et 19 octobre, ne manquez pas les deux sorties nature en compagnie de spécialistes passionnés qui vous apprendront à identifier les oiseaux et les arbres. En attendant, parcourez les 2,5 km de l'allée forestière où s'égrainent boisements anciens, clairières, prairies humides... Cette grande forêt est une chance pour tous les promeneurs occasionnels, sportifs du week-end, familles en quête de grand air, naturalistes amateurs ! Piétons et cyclistes sont d'ailleurs les seuls privilégiés à pouvoir emprunter cette voie verte qui, à terme, devrait rejoindre... la Seine ! ■

▶▶ SAINT-EUTROPE : UNE GRANDE FORÊT PRÈS DE CHEZ VOUS

La forêt régionale de Saint-Eutrope constitue un espace insolite au sein du Val d'Orge. Véritable poumon vert de l'agglomération, le massif est encadré par le village de Fleury et le centre pénitentiaire mais aussi par la Francilienne et l'hippodrome d'Évry. La forêt regroupe à la fois des boisements anciens, des plantations récentes, des terrains cultivés, des clairières et des friches issues d'anciennes carrières. Depuis une dizaine d'années, elle est reconnue "Espace naturel sensible" et classée en "Zone naturelle d'intérêt écologique faunistique et floristique" (ZNIEFF). La quasi-totalité de son territoire est située sur la commune de Fleury-Mérogis.

Saint-Eutrope, un écrin fragile

Limitée de tous côtés par le tissu urbain et enchâssée au milieu d'infrastructures routières, la forêt de



Saint-Eutrope constitue un espace naturel fragile dont il est urgent de préserver la biodiversité. Un inventaire entomologique, réalisé en 2004 par l'Office pour les insectes et leur environnement, a révélé la présence de nombreux coléoptères, lépidoptères, arachnides... La mante religieuse et le grand diable, par exemple, sont nombreux sur le site. Pour que toutes ces espèces perdurent, il est nécessaire de maintenir les corridors verts (haies,

bosquets, pelouses naturelles...) et de favoriser les milieux ouverts (landes, pelouses) et les zones humides (mares, fossés), de maintenir les arbres remarquables et anciens... C'est en tout cas le défi à relever face à la diminution des populations d'insectes constatée partout en Île-de-France. Une expertise botanique a également été conduite par le Muséum national d'histoire naturelle. Elle souligne la présence de biotopes (milieux de

vie) potentiellement riches, notamment les friches et les milieux humides de la plaine d'Escadieu.

Arbres et oiseaux : comment les identifier ?

Les oiseaux seront au programme de la sortie nature du samedi 18 octobre proposée par l'Agence régionale des espaces verts (voir encadré ci-dessous). En compagnie d'Aurélie, animatrice de l'association CORIF (Centre ornithologique Île-de-France /

www.corif.net), vous apprendrez à observer les oiseaux et à identifier les espèces, guides et jumelles à l'appui. Le lendemain, dimanche 19 octobre, vous partirez à la découverte des arbres avec Daniel, naturaliste passionné, diplômé en géologie et en botanique. "Nous irons regarder les arbres et déguster leurs fruits : châtaigne et peut-être faine (hêtre), cynorrhodon (églantier), corme (cormier ou sorbier)... Nous apprendrons à identifier les variétés comestibles et toxiques. La

cueillette sauvage ne peut se faire sans ces connaissances indispensables !" Attention, inscrivez-vous vite car le nombre de places est limité (15-20 personnes) ! Avec l'Association intercommunale des naturalistes du Val d'Orge (AINVO), Daniel organise le jeudi soir des petites conférences sur des thèmes aussi divers que l'ornithologie, la botanique, la géologie, l'astronomie, l'étude des insectes et des papillons, les animaux... L'association propose également des sorties en fin de semaine et édite deux fois par an le "Canard de l'Orge". Une mine d'informations pour tous les passionnés de nature ! Pour en savoir plus, consultez le site www.ainvo.fr ■

EN BREF

AEV

L'AEV, Agence des espaces verts de la Région Île-de-France, protège et aménage la forêt régionale de Saint-Eutrope, au même titre que d'autres espaces naturels franciliens.

Date de création : 1976.

Statut : établissement public à caractère administratif.

Missions : aménager le territoire d'Île-de-France, ouvrir les forêts et les espaces naturels au public, maintenir les espaces agricoles près des villes, préserver la biodiversité, sensibiliser les Franciliens à l'environnement.

Fiche d'identité

Localisation : forêt située sur les communes de Fleury-Mérogis, Ris-Orangis et Bondoufle.

Superficie : 242 hectares.

Boisements anciens : 120 hectares.

Jeunes plantations : 50 hectares.

Zones cultivées : 36 hectares.

Structures végétales : chênaie, charmaie, châtaigneraie dense, prairie humide, friches calcaires, cultures et jachères.

Identification : Espace naturel sensible, ZNIEFF 1 (Zone naturelle d'intérêt écologique faunistique et floristique).

Sorties nature

A ne pas manquer en octobre : deux sorties en forêt de Saint-Eutrope avec des spécialistes passionnés de nature. Inscrivez-vous vite !

Samedi 18 octobre > 9h30-12h30 : "Découverte des oiseaux" avec le CORIF. A partir de 7 ans. RV parking mairie. Venez apprendre à observer les oiseaux et déterminer les espèces. Inscription sur www.aev-iledefrance.fr ou auprès de l'association au 01 48 60 13 00.

Dimanche 19 octobre > 9h30-12h30 : "Identifier les arbres par leurs fruits" avec l'AINVO. RV parking mairie. Venez observer les arbres et déguster leurs fruits en compagnie d'un spécialiste, le temps d'une balade en forêt. Inscription sur www.aev-iledefrance.fr ou auprès de l'association au 06 20 77 55 15.

ALLÉE FORESTIÈRE

Un nouveau parcours vert et... "Fleury" !

Depuis le printemps dernier, l'Agence régionale des espaces verts (AEV) a entrepris des travaux d'aménagement d'une allée forestière de 2,5 kilomètres. Ce cheminement traverse le massif de son extrémité nord-est jusqu'à sa lisière ouest, reliant ainsi Fleury à Ris-Orangis par la D31. Un agréable parcours sécurisé pour promeneurs, coureurs et cyclistes !

On vous l'avait promis, ils l'ont fait : la nouvelle allée forestière est ouverte ! L'AEV, aménageur et gestionnaire de la forêt de Saint-Eutrope, achèvera dans quelques jours la création de cette voie flambant neuve.

Inscrit dans le Schéma départemental des circulations douces 2013-2015 du Conseil général de l'Essonne, ce chantier pharaonique consistant à créer et à aménager l'allée forestière a démarré au mois de mai dernier. Il aura fallu près d'un semestre pour que cette voie puisse être enfin praticable. "Nous avons tout d'abord procédé à différentes coupes d'arbres et de taillis sur un petit tronçon de 350 mètres", précise Angélique Lucas, chargée de Médiation et Communication locale à l'AEV. "La création de l'allée est finalisée. Aucun matériau bitumeux n'est utilisé. Nous l'avons

recouverte d'un sable clair, suffisamment stable pour le passage des engins et facile d'accès pour les vélos." Actuellement, des murets en pierre de meulière, appelés "têtes d'aqueduc", sont construits à l'intérieur des fossés de chaque côté de l'allée pour laisser s'évacuer les eaux pluviales (voir photos).

L'objectif ultime prévoit que cette allée forestière s'inscrive dans la continuité d'un parcours reliant la Seine à l'Orge, en passant par les communes de Fleury-Mérogis, Sainte-Geneviève-des-Bois et Saint-Michel-sur-Orge.

Dès que cette liaison sera réalisée, ce seront environ six kilomètres de circulations douces qui seront ainsi accessibles à pied ou à vélo jusqu'à la Seine !

Pour le moment, les 2,5 kilomètres de cheminements peuvent désormais

être empruntés par tous. Par tous... à l'exception des quads et véhicules à moteur, interdits de passage. A bon entendre... ■



RÉSIDENCE ARTISTIQUE

Parlez-moi d'amour



Vous les avez sûrement aperçues au forum des associations, les "accroche-cœurs" de La compagnie simagine ! Avec leurs belles robes de bohémiennes et leurs cœurs en tours de cou, elles se sont infiltrées dans les stands et sont allées à la rencontre des Floriacumois-e-s, enfants et adultes. Contes amoureux, poésies en canapé, micros-trottoirs, chansonnettes à la carte, prédictions amoureuses... Tout l'après-midi, elles vous ont parlé d'amour et vous ont fait parler d'amour. Et ce n'est que le début ! En effet, la compagnie sera en résidence à Fleury-Mérogis durant toute la saison 2014-2015. L'objectif des prochains mois : diagnostiquer l'état amoureux de la ville ! Après cette phase d'immersion, elle lancera toutes sortes d'actions culturelles : ateliers d'écriture et feuilleton littéraire, émissions-spectacles réalisées avec la complicité des habitants... La compagnie sera également présente sur les temps forts de l'année : Noël, carnaval, fête de la ville... Et vous, comment voyez-vous l'amour ? Pour participer, contactez Amélie au 01 69 46 72 26.

SCHÉMA DIRECTEUR : CIRCULATIONS DOUCES

Dans le cadre de l'Agenda 21, le Conseil général de l'Essonne a adopté un schéma directeur départemental des circulations douces pour la période 2003-2015. Trente-cinq itinéraires sont prévus à l'horizon 2015, soit 500 km d'itinéraires pour un meilleur partage de la voirie entre automobiles, cyclistes et piétons. Ce schéma est complété par un réseau de voies vertes, voies réservées exclusivement aux piétons et aux cyclistes. La toute nouvelle allée forestière de Saint-Eutrope appartient à ce réseau. Pour relier les vallées de l'Orge et de la Seine, une liaison emprunte la rue Roger-Clavier, la place du 19-Mars-1962 puis la rue des Petits-Champs jusqu'à l'entrée du bois de Saint-Eutrope. Ensuite, promeneurs et cyclistes peuvent s'engager dans la nouvelle allée forestière et traverser le massif forestier depuis son extrémité nord-est jusqu'à sa lisière ouest, en passant le long de la plaine d'Escadieu. Un bel itinéraire de plus de 2,5 km à découvrir en toute tranquillité.

NOUVEAU SERVICE

La médiathèque vient chez vous !

Vous aimez lire, écouter de la musique, regarder des films mais vous avez des difficultés à vous déplacer à la médiathèque. Bonne nouvelle : la médiathèque vient chez vous ! En effet, il existe désormais un nouveau service de prêt de documents à domicile. Renseignez-vous !

Pour tous ceux qui ont des difficultés à se rendre à la médiathèque (difficulté à marcher, empêchement, invalidité, de façon temporaire ou non...), un nouveau service est mis en place à Fleury et sur le territoire du Val d'Orge : le portage de livres à domicile.

Portage à domicile : mode d'emploi

Si vous êtes intéressé par ce nouveau service, appelez vite le numéro unique 01 69 72 17 75. Après ce premier contact, une bibliothécaire de Fleury s'entretiendra plus longuement avec vous pour connaître vos goûts en matière de livres (roman, polar, essai, témoignage, biographie...), de musique, de films mais aussi vos préférences quant aux types de documents souhaités : livres écrits en



gros caractères, textes lus en CD ou MP3, magazines... Vous n'êtes pas encore inscrit à la médiathèque de Fleury ? Pas de problème : une carte Biblio'pass vous sera rapidement attribuée. L'abonnement comme le portage à domicile sont des services gratuits. Vous avez la possibilité d'emprunter tous les types de documents : livres, revues, CD, liseuse...

Une sélection sur mesure

Comment choisir à distance vos livres et documents ? En faisant appel à votre bibliothécaire de référence qui s'occupera de tout ! Elle sélectionnera des livres et des documents en fonction de vos goûts, souhaits et indications. Elle pourra y ajouter des conseils de lecture. Le jour de la visite, il ne vous restera plus qu'à choisir parmi les documents apportés ! Deux personnes (un appariteur et une bibliothécaire) effectuent le portage à domicile. Vous conviendrez avec elles d'un rendez-vous mensuel.

Rens. : 01 69 72 17 75. ■

- Retrouvez les prochains rendez-vous de la médiathèque dans l'agenda (page 20).

ROMAN SOLIDAIRE

Flic au grand cœur

Dans la vie, Thomas Boudault est commissaire de police et chef de la Sûreté départementale des Yvelines. Mais il est aussi un enfant du Vietnam, un Essonnien d'adoption et de cœur, un père de famille, un amateur de peinture... et un écrivain ! Avec "Tout en bas de la falaise", il signe son premier roman. Policier, bien sûr. C'est au pied d'une falaise dieppoise que le héros du polar, le commissaire Tristan Rondot, découvre le corps sans vie d'un détective privé. Suicide ou meurtre ? Une enquête mène le commissaire et le lecteur dans le monde de l'impressionnisme et des marchés de l'art... Le livre est publié aux éditions Amalthée et disponible en librairie. Thomas Boudault versera un tiers de ses droits d'auteur à des associations impliquées dans la recherche sur les maladies génétiques (AFM Téléthon, association Prader Willi France, Les tout-petits Les Molières SSAD).



FASHION WEEK

Mannequins d'un soir

Samedi 18 octobre, ne manquez pas le grand défilé de mode des habitants ! La troisième édition de la Fashion Week se poursuivra par le concert afro-beat des Frères Smith. Une soirée participative et effervescente aux couleurs de l'Afrique !

Ils seront près d'une quarantaine d'habitants à défiler le 18 octobre prochain ! Enfants, adultes, couples, familles, tous monteront sur scène pour donner vie aux tissus, robes et costumes confectionnés de façon artisanale. Ce sont en effet les Floriacumois qui créent et réalisent tous les vêtements du défilé. Chaque semaine, ils se retrouvent dans des ateliers couture initiés par Gisèle Kibodi, présidente de l'association Réagir, et animés par une styliste. Ensemble ils choisissent les tissus et les matières, créent les modèles, recherchent les mannequins, proposent des musiques. Un travail de longue haleine qui s'accélère et s'intensifie à mesure que la soirée approche ! Quelques jours avant, le 15 octobre, ils iront défiler en avant-première au centre Manhès... et convaincront quelques personnes âgées de les rejoindre !

La Kabylie à l'honneur

"Sortez de votre coquille !" Tel est le message de Gisèle Kibodi à l'intention de toutes les femmes et tous les hommes "ordinaires" qui n'osent pas se mettre en avant. Le défilé de mode est en effet une formidable expérience de valorisation et de mise en confiance de soi. Et un pied de nez aux conventions de la mode. De plus, les ateliers couture redonnent des couleurs aux vêtements traditionnels.

Tuniques asiatiques, saris indiens et boubous africains s'offrent une nouvelle jeunesse ! Cette année, coup de projecteur sur les vêtements traditionnels de la Kabylie. Les Frères Smith s'associeront au final du défilé, avant d'entamer un concert bouillonnant du côté des rythmes afro-beat et afro-funk. Groove détonant et bonnes ondes seront les seules armes des treize "musiciens-contrebandiers" du collectif parisien.

Tissus d'où, t'issus dit ?

Les 3 et 10 octobre, venez déposer vos tissus à la Réussite éducative ! Pour cette collecte un peu particulière, Chloé et Amélie vous accueilleront de 16h30 à 18h et échangeront avec vous sur l'origine, l'histoire, le parcours de ces textiles. D'où vient ce morceau d'étoffe, de coton, de laine ? Ces étoffes serviront à la réalisation d'un mobile dont les premières pièces seront accrochées à la Fashion Week. Racontez-nous l'histoire de votre garde-robe ! Contact : 01 69 46 72 26 (Amélie). ■

Fashion Week

Samedi 18 octobre à 20h

Salle Malraux

Gratuit - Tout public

Défilé de mode des habitants

Les Frères Smith

Rens. : 01 69 46 72 09



STAGE CMA

Réalisez un clip vidéo !

Sous la houlette de Mathieu Verhaverbeke (vidéo) et des enseignants (danse et chant), le Centre musical et artistique de Fleury organise pendant les vacances scolaires,

du mercredi 22 octobre au samedi 25 octobre de 14h30 à 17h30, un stage "Clip me my song to dance" pour les 9-18 ans.

A partir de deux chansons choisies, chorégraphiées et interprétées par les participants, les stagiaires réaliseront deux clips vidéo mêlant danse et chant sur bandes instrumentales originales. Ils présenteront leur travail à l'occasion d'une audition publique en décembre. Inscriptions gratuites auprès du secrétariat du CMA.

Rens. : 01 60 16 84 29.

JEUNESSE

Demandez le programme !

Horreur et épouvante... Tel est le fil conducteur du programme frissonnant d'activités, d'animations et de sorties proposé par le service Jeunesse pendant les vacances de la Toussaint. Plaquette disponible au Chalet et dans les accueils publics.



Du 13 au 18 octobre

Semaine bleue des retraité-e-s

"De l'ouest à l'est" : tout un programme pour les seniors.
Lire pages 8-9

Mercredis 15 et 29 octobre de 14h à 17h

Espace intergénérationnel

Écrivons l'histoire de Fleury

Rencontre autour de l'écriture d'un livre sur l'histoire de Fleury.
Lire p. 10

Jeudi 16 octobre
A proximité de Leclerc

Octobre Rose

Opération nationale sur le dépistage du cancer du sein.
Stands d'information. Lire p. 8

Samedi 18 octobre
9h30-12h30
Forêt de Saint-Eutrope

Découverte des oiseaux

Sortie nature avec l'Agence des espaces verts. Lire p. 15

mer 8/10 - sam 11/10 - sam 18/10 - mer 29/10

Les rendez-vous de la médiathèque

- **Lecture d'albums** - à partir de 3 ans - mercredi 8 octobre à 16h.
- **Projection "Joyeux Noël"** - dès 11 ans - samedi 11 octobre à 16h.
Film de Christian Carion, dans le cadre du centenaire de la 1^{re} Guerre mondiale. Lorsque la guerre surgit en 1914, elle emporte des millions d'hommes dans les tranchées françaises, écossaises ou allemandes. Et puis arrive Noël...
- **Contes "Vrais mensonges"** par Gilles Bizouerne - dès 7 ans - samedi 18 octobre à 16h.
Venez déguster des histoires surprenantes et merveilleuses qui ont un grain de folie...
- **Atelier pop-up !** - à partir de 7 ans - mercredi 29 octobre de 14h à 17h. Venez couper, plier, coller et créer vos cartes postales animées et pop-up avec l'illustratrice Anne-Sophie Baumann !
Gratuit - Entrée libre - Renseignements et réservation à la médiathèque - Tél. : 01 60 16 30 60



Samedi 18 octobre à 20h
Salle Malraux

Fashion Week

Défilé de mode des habitants.
Les frères Smith, concert afro-beat.
Restauration proposée par une association culturelle.
Gratuit. Tout public.
Rens. : 01 69 46 72 09
Lire p. 19

Dimanche 19 octobre de 9h30 à 12h30
Forêt de Saint-Eutrope

Les arbres et leurs fruits

Sortie nature avec l'Agence des espaces verts. Lire p. 15

Samedi 8 novembre à 20h30
Salle Malraux

Illuminations

Spectacle-théâtre adultes et enfants à partir de 12 ans. 6 et 3 euros.
Rens./resa : 01-69-46-72-09
Voir p. 24

Jeudi 13 novembre de 14h à 16h
Espace intergénérationnel

Café Santé

Diagnostic local de santé des Valdorgiens. Lire p. 8



Rencontrez vos élu-e-s



David Derrouet, maire, vice-président de la communauté de l'agglomération du Val d'Orge, député suppléant



Aline Cabeza, maire-adjointe chargée de l'Action sociale, du Logement et de la Lutte contre les discriminations



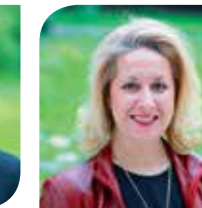
Jean-Marc Frésil, maire-adjoint chargé de la Culture



Nathalie Batard, maire-adjointe chargée de l'Enfance et du Scolaire



Claude Boutin, maire-adjoint chargé des Travaux et de la Sécurité routière



Nadia Le Guern, maire-adjointe chargée de la Petite enfance et de la Réussite éducative



Didier Rajobson, maire-adjoint chargé du Sport, de la Vie associative et du Développement durable



Alexandra Le Foll, maire-adjointe chargée de la Jeunesse et des Retraités



Karine Ranvier, maire-adjointe chargée de l'Emploi, de l'Insertion et du Commerce



Germain Battais, conseiller municipal



Joseph Jasmin, conseiller municipal



Célia Legenty, conseillère municipale déléguée communautaire



Boualem Benaoua, conseiller municipal délégué communautaire



Martine Chabot, conseillère municipale déléguée en charge de l'Aménagement du territoire



Stéphane Bernard, conseiller municipal



Catherine Degoul, conseillère municipale



Ahmed Naceh, conseiller municipal



Nathalie Clavier, conseillère municipale



Faouzi Cherchali, conseiller municipal



Plamena Main, conseillère municipale



Ruben Collette, conseiller municipal



Gisèle Bikandou, conseillère municipale



Didier Fillat, conseiller municipal



Caroline Séverin, conseillère municipale

Élu-e-s de l'opposition



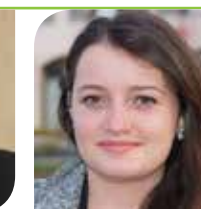
Bruno Hyson, conseiller municipal



Virginie Dec, conseillère municipale



Abdel Yassine, conseiller municipal



Clotilde Clavier, conseillère municipale



Annie Saltzmann, conseillère municipale Front de gauche

POUR PRENDRE RENDEZ-VOUS AVEC VOS ÉLU-E-S :

• Avec le maire, vice-président de l'agglomération du Val d'Orge, député suppléant, **David DERROUET**
01 69 46 72 00

• Avec les conseillers municipaux
01 69 46 72 44
• Avec la délégation de Marjolaine **RAUZE**, conseillère générale,
sur RV - 01 69 25 39 21

• Avec **Malek BOUTIH**, député de l'Essonne,
sur RV - 01 60 15 56 53
malekboutih2012@gmail.com

TRIBUNE D'EXPRESSION LIBRE À L'OPPOSITION

Décidément, la vie politique de Fleury-Mérogis n'est pas un long fleuve tranquille. Quel triste spectacle ! Notre motivation en nous lançant dans ces élections étaient de prouver que nous pouvions agir autrement, sortir de la politique politicienne, faire passer l'intérêt des Floriacumois(es) avant tout. De ces années passées en spectateur et à étudier le fonctionnement, j'ai surtout compris que notre Maire puisait sa force du fait qu'il se fait passer pour victime. Plus il est attaqué, plus il se renforce et discrédite toute personne osant contrarier ses projets. Avec Virginie, nous avons donc décidé de ne pas entrer dans cette spirale. Notre ligne directrice ? S'en maintenir aux faits, les signaler, indiquer notre position et déterminer quand une discussion est stérile et donc savoir abréger ! Signe de faiblesse ? Bien au contraire, c'est notre force ! Alors, M. Derrouet indigne d'être notre maire ? **OUI**. Encore crédible après les propos qu'il a tenus ? **NON**. Notre président, notre maire ? Même punition, ils ont été élus et nous devons les supporter pour la durée de leur mandat. Lutter pour qu'il démissionne ? C'est perdre son temps et jouer à Don Quichotte. Légalement, on ne peut rien, si ce n'est espérer rapidement un prochain dérapage. Comme pour Cahuzac, comme pour Thévenoud, ils sont tellement imbus d'eux-mêmes et carriéristes qu'ils se croient au-dessus de tout. A chacun de juger ces faits irréfutables et s'en rappeler le moment venu. Bien fidèlement.

Virginie & Bruno
Groupe "Vivre unis à Fleury"

Décidément : tout augmente !

En ces temps difficiles - ô combien ! - où tant et tant de Floriacumois et Floriacumois ne voient pas le bout du tunnel, **le conseil municipal du lundi 15 septembre a vu la majorité voter les indemnités du Maire et de ses adjoints à l'indice MAJORÉ de la loi. Nous proposons, en toute logique, de voter les indemnités de base.**

Mais la majorité municipale préfère profiter indûment de l'argent public, c'est à dire de votre argent, en ces temps de difficultés budgétaires ?

De plus une majorité qui n'hésite pas non plus à conforter M. Derrouet dans son poste de responsable de la sécurité routière alors qu'il vient d'être condamné pénalement pour conduite en état d'ivresse ?

La vertu d'exemplarité n'est décidément pas de mise dans notre commune. Et les habitants ne pourront manquer d'en juger.



Abdel Yassine et Clotilde Clavier
Groupe Fleury Ensemble

<http://fleuryensemble.blogspot.fr/>
Facebook : Fleury Ensemble

J'AIME MA COMMUNE, MON DÉPARTEMENT ET LA DÉMOCRATIE

La réforme des collectivités territoriales prévoit la dévitalisation progressive des communes au profit d'**intercommunalités aux compétences renforcées, à la taille démultipliée et éloignées des citoyens**. 1^{er} signe local de cette réforme, c'est la fusion annoncée du Val d'Orge dans le "Grand Évry". Alors que la loi a été votée par M. BOUTIH (et son suppléant M. DERROUET), aujourd'hui les élus PS et UMP du Val d'Orge semblent la découvrir. Ils ont engagé une **luxueuse campagne de communication** (100 000 € sur le dos des contribuables !), non pour contester la réforme mais pour **s'opposer égoïstement** à son application dans le Val d'Orge. Le Val d'Orge serait-il donc devenu aujourd'hui un modèle de démocratie et de prise en compte des intérêts locaux qu'il faudrait sauver ? **Pas pour les Floriacumois**. Au détriment de la diversité des opinions, 20 élus ont été supprimés sans débat. Les impôts et taxes ont été augmentés à Fleury pour diminuer ceux de Ste-Geneviève. Fleury a été évincée de projets importants comme la piscine ou la patinoire. L'agglomération a réduit le fonctionnement des services publics. Alors **OUI**, nous nous opposons au regroupement technocratique et forcé des Agglos. Mais nous nous y **opposons avec l'exigence que les citoyens puissent intervenir dans les décisions** qui les concernent et puissent bénéficier de **services publics de qualité**. A quand un engagement de tous nos élus dans ce sens ? Annie SALTZMANN, Groupe Front de Gauche

HÔTEL DE VILLE

12, rue Roger-Clavier - BP 107
91706 Fleury-Mérogis cedex
01 69 46 72 00
www.mairie-fleury-merogis.fr
Horaires : lundi, mardi, jeudi, vendredi : de 8h30 à 12h et de 13h à 17h30. Samedi : de 9h à 12h.
Mairie fermée le mercredi.

AUTRES NUMÉROS

• **LA COMMUNAUTÉ D'AGGLOMÉRATION DU VAL D'ORGE**
1, pl. Saint-Exupéry
91704 Ste-Geneviève-des-Bois cedex
01 69 72 18 00
• **MAISON DE JUSTICE ET DU DROIT**
Le Trianon - 72, route de Corbeil
91360 Villemoisson-sur-Orge
01 69 46 81 50
• **GENDARMERIE DE FLEURY**
1, avenue des Peupliers
01 60 15 72 05
• **PLAN LOCAL POUR L'INSERTION ET L'EMPLOI**
Permanence en mairie sur RV
01 69 46 72 30 (service social)
Siège : 126, avenue Gabriel-Péri
91700 Sainte-Geneviève-des-Bois
01 69 04 41 03
• **ASSISTANTES SOCIALES**
Espace familial Louis-Daquin
Sur RV - 01 69 46 57 60

CARNET

Naissance

BOYER Gabriel né le 24/9/2014.

Selon l'article 9 du Code civil, les mentions des actes d'état civil (mariages, naissances, décès) ne sont pas publiées dans le Fleury'mag. Si vous souhaitez voir ces actes publiés, vous devrez au préalable en faire la demande par écrit au service de l'État civil lors de l'enregistrement des mentions de naissance, mariage ou décès.

MISSION LOCALE DU VAL D'ORGE

27, avenue de Brétigny
Sainte-Geneviève-des-Bois
01 60 15 54 00

CAF

- **Sainte-Geneviève-des-Bois**
4, rue Jean-Jacques-Rousseau
Sur RV - 01 60 91 88 94

- Morsang-sur-Orge

34, avenue René-Cassin
1^{er} et 3^e lundis du mois de 14h à 16h

TAXIS

• **M. Belamine** : 06 08 81 60 60

• **M. Pereira** : 06 08 02 02 85

ou 01 69 51 37 36

• **Transport accompagné** :

06 27 88 88 77 ou 09 81 85 34 71

GUIDE SANTÉ

• **PROTECTION INFANTILE**

Prévention santé gratuite pour les enfants de 0 à 6 ans - Maison de la petite enfance - 01 69 46 67 06
Consultations sur RV

• **MÉDECINS GÉNÉRALISTES**

Sylvie BERNARD : 3, rue

Pablo-Picasso, 01 69 04 11 59

Patrick CHAPUZOT : 4, rue

Salvador-Allende, 01 60 15 82 83

Andrzej PLATEK : cabinet médical

des Sources, 55 bis rue André-

Malraux, 01 60 15 49 06

Philippe VIENOT : cabinet médical

des Sources, 55 bis rue André-

Malraux, 01 69 51 27 23

COLLECTES DES DÉCHETS MÉNAGERS

• **Déchets végétaux** (pavillonnaire)

Dans le bac au couvercle vert

et 3 fagots attachés. Le **lundi matin**.

• **Objets encombrants**

Mercredi 15 octobre

(secteurs pavillonnaire et collectif).

• **Déchèterie mobile**

Le **samedi 25 octobre** de 9h à 12h,

parking de la mairie.

Rappels : pas de collecte les jours

fériés. Sortir vos déchets après 19h,

la veille du passage du service.

• **INFIRMIERS** (cabinet médical

des Sources, 55 bis rue André-Malraux) :

Malika MOUMEN, 06 64 83 86 21

Frédéric VARENNE, 06 63 25 14 22

• **CMPP**

6, rue du CNR - 01 60 16 02 69

• **SOS MÉDECINS**

Tél. : 08 26 88 91 91 - 24h/24

• **LABORATOIRE D'ANALYSES**

Centre hospitalier Manhès,

8, rue Roger-Clavier - 01 69 25 64 91

• **KINÉSITHÉRAPEUTE**

Valérie PROVOST, cabinet médical

des Sources, 55 bis rue André-Malraux

à Fleury - 06 33 58 93 34

ou 09 51 44 33 80 (l'après-midi)

• **DENTISTES**

10, rue de l'Orge

D^r KORBER : 01 60 16 64 17

D^r SONIGO : 01 60 16 56 86

• **PHARMACIES**

Marianne LECHERTIER

5, pl. du 8-Mai-1945 - 01 60 15 80 83

Marie-Laure PERIN

2, avenue du Docteur-Fichez

01 69 24 39 90

• **CENTRE JEAN-MOULIN**

Réadaptation professionnelle

8, rue Roger-Clavier - 01 69 25 66 00

• **RÉSIDENCE MARCEL-PAUL**

(EHPAD)

8, rue Roger-Clavier - 01 69 25 65 00

• **CENTRE HOSPITALIER**

MANHÈS

8, rue Roger-Clavier - 01 69 25 64 00

Attention, jours de ramassage différents pour l'impasse de la Gribelette et la rue des Roseaux.

Pour tout renseignement :

0 800 293 991 (appel gratuit).

www.agglo-valdorge.fr

PERMANENCES EN MAIRIE

• **CONTRÔLEUR DES IMPÔTS**

Les **jeudis 6 novembre**

et **4 décembre** de 9h à 11h30,

sur RV - 01 69 46 72 00.

• **AVOCAT CONSEIL**

De 10h15 à 11h45 le **vendredi**

31 octobre.



ATELIER THÉÂTRE ACTUEL

et Madani Compagnie présentent

MADANI COMPAGNIE

ILLUMINATION(S)

texte et mise en scène Ahmed Madani

**SAMEDI 8 NOVEMBRE
20H30 SALLE MALRAUX**

*La saga familiale éblouissante
de neuf jeunes comédiens
du Val Fourré.*

**UN SPECTACLE
À NE PAS MANQUER**

collaboration artistique Mohammed El Khatib

avec

Boumes
Abdérhîm Boutrassi
Yassine Chati
Abdelghani El Barroud
Mohamed El Ghazi
Kalifa Konaté
Eric Kun-Mogne
Valentin Madani
Issam Rachyq-Ahrad

création vidéo Nicolas Clauss
création sonore Christophe Sechet
lumière, régie générale Damien Klein
costumes Ahmed Madani et Virginie Houdinière



**ADULTES ET ENFANTS À PARTIR DE 12 ANS
6 ET 3 EUROS / RENS.-RESA 01 69 46 72 09**



FONDATION EDF



snes